

Paryk eller hue med krus?

Nogle bemærkninger om kvindehovedtøjer omkring år 1700.

Camilla Luise Dahl & Dorothy Jones

I gennem omtrent et års tid har denne lille artikels forfattere arbejdet sammen omkring et projekt om krusede kanter i kvindehovedtøjer i middelalder og tidlig moderne tid¹, et projekt iværksat på Middelaldercentret i Nykøbing. En gennemgang af krusekanter i 1600-tallets kvindehuer ledte til nogle højst interessante opdagelser.

I gengivelser af kvinder fra f.eks. epitafier og andre malede portrætter fra slutningen af 1600-tallet, kan man af og til støde på kvinder med helt korte, stærkt krøllede parykker. I dragtlitteraturen omtales de af og til som korte kvindeparykker, og betragtes ofte som en form for hvide, krusede lokker (hvidpudret paryk).² Spørgsmålet er om disse "parykker" nu i virkeligheden også var parykker.

Omkring 1670'erne begyndte kvinder at tilføje krus til underhuen, måske især for at tilføje volumen og udfylde "hulrummet" mellem over- og underhue. Omkring denne tid synes især påvirkning fra mændenes parykker at gøre sig gældende. Kvindehovedtøjerne fik da ikke bare udseende, form og fylde som mandsparykkerne, de begynder også at efterabe parykkernes struktur ved at fremstille huer med krus, der i den grad lignede mændenes parykhår. En af de ting der derved blev klart var at mange af de "parykker" der omtales rundt om i dragtlitteraturen i virkeligheden ikke var parykker men en art huer, forsynet med krus og flæser for at illudere "hår" eller i det mindste tage form efter parykhåret. Følger man huernes udvikling i perioden fremfor blot de enkelte gengivelsers hovedsæt, får man et tydeligt indtryk af deres logiske udvikling fra linnedhue til parykagtig krusehue.

De tidligste eksempler har gerne nogle få rækker af tydeligt kruset lærredsdug. Selve dugen er ofte ugennesigtigt lærred og er dermed så tydeligt af stof, at de ikke som de senere



Fig. 1 Gravsten over Kirstine Jacobsdatter, d. 1698. Ringsted Sct. Bendts kirke. Foto: Dorothy Jones & Erik Fjordside.



Fig. 2 Epitafium over Kirstine Jacobsdatter, d. 1698 og Borgmester Mads Lavridsson. Ringsted, Sct. bendts kirke, 1670'erne. Foto: Dorothy Jones & Erik Fjordside.

¹ Dahl & Jones: 2006.

² Danmarks kirker, bd. 8, s. 384.

Fig. 3
Epitafium over Præst
Rasmus Gjortsen Treschow, f.
1654, d. 1718 med hustru Mette
Clementsdaughter Clementin
f. 1673, d. 1747, og datter.
Foto: Dorothy Jones & Erik
Fjordside.

Rettelse: Præst
Niels Rasmussen
Teilgaard. død
1685, og Thale
Hansdatter Wiborg
død 1699



varianter forveksles med hår. Eksempler på denne type ses omkring begyndelsen af 1670'erne.³

Omkring midten af 1670'erne får både huer og hår en ganske bestemt form - huerne bliver bredere forneden end oventil - og ofte forsynet med læg, krus, flæser m.m. For større fylde. Huerne består typisk af flere lag, ofte tre.

Grundlæggende kan huerne inddeles i tre typer: 1) hue i lag af glat stof, 2) hue i lag med kruset stof og 3) hue i lag med anden behandling af stoffet. Til disse bæres af og til en ekstra hue - en overhue - typisk af sort stof og udstyret med rosetter, sløjfer og andet pynt. Til den første type ses af og til fint kniplingsstof.

Et eksempel er f.eks. et epitafium fra Herlufmagle kirke.⁴ Et andet eksempel er en gravplade i sten over Kirstine Jacobsdatter fra Ringsted Sct. Bendts kirke. Her ses tydeligt de tre lag "mønstrede" stof i underhuen, der formodentligt skal illudere knipling og dertil en stor overhue med rosetter. (Fig. 1) Et eksempel på den tredje type kan ses i f.eks. Ringsted skt. Bendts kirke over samme Kirstine Jacobsdatter og Borgmester Mads Lavridsson (Fig. 2) Præcis hvordan dette udseende er opnået er ikke klart, måske vedrører det en kniplingsdug lag over solidt lærred, eller måske stof syet i "smockteknik". Huer hvor sådan syet overflade er lavet med smock eller tæt plissering, kendes f.eks. fra Tyskland.⁵

Den anden type som er mest interessant for denne undersøgelse, er huerne med de mange tætte krus, der ligner pudrede parykker. Et eksempel på typen kan f.eks. ses i Keldby kirke i et epitafium fra ca. 1700 over præst Rasmus Gjortsen Treschow (d. 1708), hans hustru Mette Clementsdaughter Clementin og lille datter i Keldby kirke, Møn. Ser man på konen og den lille datter, så ser det umiddelbart ud til at begge bærer parykhår. Mette Clemmentsdaughter bærer dertil en baretlignende, sort overhue med store, sorte rosetter. Den lille pige bærer i stedet en mindre overhue, pyntet langs kanten med en dekoreret bort og dertil en stor rød roset. (Fig. 3)

Kommer man helt tæt på billedet kan man imidlertid se at det slet ikke vedrører parykker, men derimod hvide underhuer forsynet med adskillige rækker af bittesmå fine flæser eller krus. Huens hvide stof er næsten transparent og krusene - eller flæserne om man vil - er lagt i tætte

³ F.eks. epitafium Sct. Knuds kirke, 1674. Se side 14 i dette nummer.

⁴ Se også artikel af Dorothy Jones i dette nummer.

⁵ Nienholdt: 1934.



Fig. 4
Detalje af Mette
Clementsatter Clementins
hue. Foto: Camilla Luise
Dahl.

Fig. 5
Detalje af datterens hue. Foto:
Camilla Luise Dahl

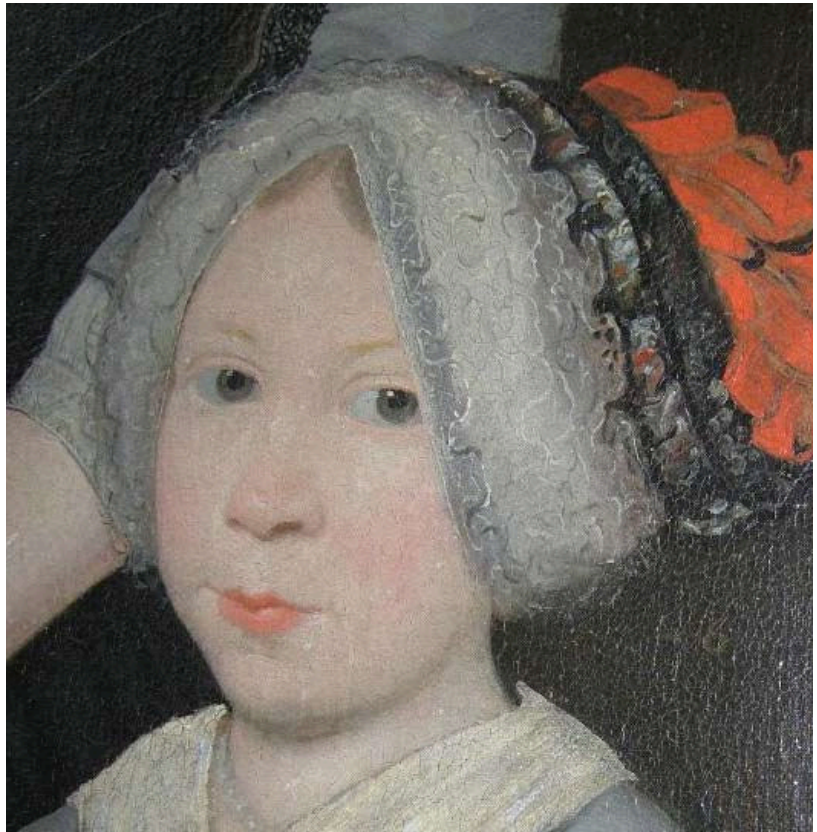


Fig. 6
Epitafium, Nørre
Vedby kirke. Færgemand
og skovrider Friedrich
Hardtil og hans hustru
Anna Maria von Wechlen.
Ukendt dødsår. Foto:
Dorothy Jones & Erik
Fjordside



Fig. 7
Epitafium i Lyngby kirke
over Anders Christensen
Schytte til Lyngby og Broby,
d. 1716 og hustru Elizabeth
Hieronymusdatter Knopf.
Foto: Dorothy Jones & Erik
Fjordside.

lag. På konens hue synes de fine krus at være syet til en hue af flogarn, mens datterens er enklere med større krus syet på helt glat stof. (Fig. 4-5)

Et andet eksempel på dette kan ses i Ringsted Sct. Bendts, heller ikke her er der tale om kruset hår, men derimod en hue med fine, tætte krus.⁶ Mod 1700 ses flere varianter af disse, nogle måske ikke krus dannet i stof, men snarere i garn med udtrukket luv - en art luvhue eller flos. I Nørre Vedby synes huen med de mange lag krus at være en flos hue end syede krus. (Fig. 6) og sammesteds ses en dame med en hovedbeklædning, der kun vanskeligt lader sig afgøre om der er tale om hår eller garn.⁷ På et epitafium i Lyngby kirke på Sjælland, ses Elizabeth Hieronymusdatter Knopf, hustru til Anders Christen Schytte, d. 1716 iført en lignende hue, hvor de løkkeformede tråde tydeligt ses. Her er der ingen tvivl om at epitafiet afbilder en lodden hue og ikke en hårparyk. (Fig. 7)

Tydeligvis er sammenhæng mellem tidens smag for parykker og damernes underhuer. Af billedkunsten er det ofte svært at skelne mellem hvornår der er tale om parykker og hvornår det er huer. Men mange af de hovedstykker, der tidligere er blevet defineret som parykker er i virkeligheden underhuer undergået en lang udvikling i samspil med parykmoden for at ligne disse så meget som muligt.

De krusede kvindehovedtøjer lader mange spørgsmål ubesvaret: var parykker med ægte hår først og fremmest knyttet til mandsdragten og opfandt kvinderne mere økonomisk overkommelige varianter for at opnå samme udtryk? Var ægtehårsparykkerne knyttet til høj stand i modsætning til huerne? I hvilket omfang brugte kvinder overhovedet parykker herhjemme og er forestillingen om de hyppige kvindeparykker baseret på fejltolkninger af samtidige billeder?

At ægtehårsparykkerne var eftertragtede og endda særdeles bekostelige, kan der ikke være tvivl om. De blev tillige anset for en unødvendig luksus, der var underlagt en særlig skat - den såkaldte parykskat. I 1710 betalte eksempelvis den velhavende Horsens-købmand, Anders Sørensen Brestrup (d. 1716) og hans hustru parykskat til byen.⁸ At man dermed forsøgte at opnå det eftertragtede paryklook med andre tilrådighedstående midler end ægte hår, er derfor ikke besynderligt. Skal vi tro billederne kunne nogle af de anvendte midler tydeligvis være allehånde pibet og kruset lærred, kniplinger i læg og loddent garn.

Endnu mangler det skriftlige materiale at blive gennemgået grundigt, heraf kan måske en del mere viden om de specielle huer findes. Erna Lorentzen har gjort et stort arbejde i at gennemgå skifter og testamenter fra Århus området, og her synes kvindeparykker ikke at optræde i noget omfang, derimod optræder de til mænd. Hos kvinderne optræder i stedet mange forskellige huer, bl.a. af hvidt lærred (linhuer) og overhuer af sort stof, ofte silke.⁹ En kobling mellem skriftligt kildemateriale og epitafierne også på Sjælland, kunne således være ønskværdigt.

Litteratur:

Dahl, Camilla Luise & Jones, Dorothy: 1300-tallets krusede hoveddug: Rekonstruktionsforsøg af dronning Helvegs hoveddug afbildet i Næstved Sct. Peders Kirke. Rekonstruktion: Dorothy Jones. *Work Papers: Tekstiltforskning på Middelaldercentret*, vol. 2. (Red.) Catharina Oksen. Middelaldercentret: Forsøgscenter for Historisk teknologi, Nykøbing, 2006.

Danmarks kirker. Nationalmuseet. Kbh. 1933-

Hoff, Annette: Byens bønder. I: *Mark og menneske. Studier i Danmarks historie, 1500-1800*.

Skippershoved, Viborg, 2000, s. 217-231.

Lorentzen, Erna: *Folks tøj i og omkring Århus 1675-1850*. Den Gamle By, Århus, 1975.

Nienholdt, E. *Haubeformen der Spätgotik und Frührenaissance in der Norddeutschen Hansestädten. Zeitschrift für Historische Waffen- und Kostümkunde*. 4. bd, Neuen Folge, Jhrg. 1932-34, s. 275-279.

⁶ Epitafium i Ringsted Sct. Bendts kirke.

⁷ Epitafium i Nørre Vedby Kirke. Præster Rasmus Pedersen Scarvin og Gert Albertsen Mejer og deres hustru Elisabeth Lasson (f. 1631 d. 1728) og børn.

⁸ Hoff: 2000, s. 217.

⁹ Lorentzen: 1975, s. 19-20 & 31.